

## 8. ТРАНСПОРТИРОВАНИЕ И ХРАНЕНИЕ.

Транспортирование изделия должно осуществляться в крытых транспортных средствах и быть упаковано в соответствии с разделом 6 «Сведения об упаковке».

Изделие должно храниться в индивидуальной упаковке (раздел 6 «Сведения об упаковке») в условиях, обеспечивающих его сохранность от механических воздействий, загрязнений и действий агрессивных сред.

## 9. ГАРАНТИЙНЫЕ УСЛОВИЯ.

Предприятие-изготовитель исполняет гарантийные обязательства в течении 12 месяцев со дня продажи при соблюдении потребителем условий транспортировки, хранения, монтажа и эксплуатации, установленных настоящим паспортом.

Изготовитель предоставляет возможность по ремонту изделия (если изделие подлежит таковому) на протяжении гарантийного срока. Потребитель в случае обнаружения в товаре недостатков, влияющих на его технические характеристики и эксплуатационные показатели, вправе потребовать замены на товар того же наименования или соразмерного уменьшения покупной цены.

Гарантийные обязательства распространяются на все сварные элементы изделия (швы), а также на появление явной или сквозной коррозии на изделии.

На гарантийный ремонт изделие принимается только в чистом виде и в полной комплектации как при продаже (наличие упаковки не обязательно).

Гарантийные обязательства не распространяются в случае:

- несоблюдения потребителем рекомендаций данного паспорта и инструкций по монтажу и эксплуатации изделия;
- механического повреждения изделия, вызванного внешним воздействием;
- применения изделия не по назначению;
- стихийного бедствия.

Для гарантийного ремонта либо замены изделия необходимо предъявить правильно заполненный гарантийный талон с печатью продающей организации и датой продажи.

Акт рекламации на изделие приобретенное частными лицами, заполняется в месте приобретения изделия.

Для гарантийного ремонта или замены изделия, приобретенного юридическими лицами, необходимо предоставить акт рекламации, подписанный руководителем организации и заверенного оригинальной печатью организации.

Акт рекламации должен включать в себя:

- название и реквизиты организации;
- время и место составления акта;
- фамилии лиц, составивших акт и их должности;
- время ввода изделия в эксплуатацию;
- подробное описание выявленных недостатков и обстоятельств при которых они обнаружены;
- заключение комиссии о причинах неисправности;
- фотографии изделия с выявленными дефектами.

ГАРАНТИЙНЫЙ ТАЛОН № \_\_\_\_\_

*Талон действителен при наличии всех штампов и отметок*

<b>Наименование изделия:</b>	<b>Дата приобретения:</b>	
<b>Код изделия:</b>	<b>Ф.И.О. и адрес покупателя:</b>	
<b>Название и юридический адрес продающей организации:</b>		
<b>Информация об изготовителе</b> Предприятие-изготовитель изделия: ООО «Слитков». тел./факс: +7 (8452) 44-91-91. Юридический адрес: 410065, г. Саратов, ул. Лунная, д. 28, кв. 291. Адрес фактического местонахождения: г.Саратов, Промзона ВСО Ленинского района.	<b>Подпись продавца:</b>	<b>Печать продающей организации:</b>

# Hyundai TUCSON (2018)

## Технический паспорт

### Защита порогов из нержавеющей стали



**SLITKOFF**  
AVTODESIGN

## 1. ОБЩИЕ СВЕДЕНИЯ ОБ ИЗДЕЛИИ.

Дополнительное декоративно-защитное навесное оборудование предназначено для защиты передних и задних штатных бамперов, а также штатных порогов кузова автомобиля от возможных внешних повреждений. Принимая на себя воздействия механического характера, декоративная защита эффективно оберегает автомобиль от нежелательных царапин, трещин и вмятин.

Дополнительные навесные пороги не только защищают кузов автомобиля от возможных боковых внешних повреждений, но и исполняют роль ступени для более комфортной посадки в автомобиль. Помимо функциональной нагрузки дополнительное навесное оборудование несет в себе и эстетическую, делая автомобиль более ярким и привлекательным.


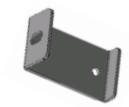
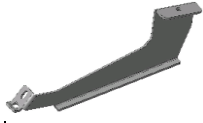
## 2. ТЕХНИЧЕСКИЕ ХАРАКТЕРИСТИКИ ИЗДЕЛИЯ.

Дополнительное декоративно-защитное навесное оборудование изготовлено из полированной коррозионностойкой стали марки AISI 304 (08X18H10 по ГОСТ 5632). Эта сталь отличается высокой прочностью и стойкостью к воздействиям низких и высоких температур, агрессивных сред природного или техногенного характера. Переносит соприкосновение с пресной или соленой водой, тем самым противостоит образованию коррозии.

Переходные кронштейны, на которые крепится декоративная защита, изготовлены из углеродистой стали. Они надежно крепят навесное оборудование к кузову автомобиля.

Продукция **не подлежит обязательному подтверждению соответствия**, так как она не значится в части 2 «Компоненты транспортных средств» Приложения №1, устанавливающего Перечень объектов технического регулирования, на которые распространяется действие технического регламента Таможенного союза «О безопасности колесных транспортных средств», и Приложения №10, устанавливающего Перечень требований к типам компонентов транспортных средств **Технического регламента Таможенного Союза ТР ТС 018/2011 «О безопасности колесных транспортных средств»**.

## 3. КОМПЛЕКТНОСТЬ ПОСТАВКИ.

1. Защита порогов Ø57 с листом (HT18004), (HT18T004) (правый, левый), 2 шт.		1. Защита порогов Ø57 (HT18005), (HT18T005) (правый, левый), 2 шт.		1. Защита порогов Ø76 с проступями (HT18006), (HT18T006) (правый, левый), 2 шт.		2. Кронштейн передний (правый, левый), 2 шт.	
							
3. Подвес кронштейна, 2 шт.		4. Кронштейн задний (правый, левый), 2 шт.		5. Упор листа порога, 2 шт. (правый, левый)**		6. Усилитель заднего кронштейна (правый, левый), 2 шт.***	
							
7. Закладная пластина M10: 7.1- со смещением 25, 2 шт. 7.2- со смещением 15, 4 шт.							
							
8. Крепёж.							
							
8.1 Болт M8x25, 6 (16)* (20)** шт.		8.2 Гайка M10, 6 шт. 8.3 Гайка M8, 6 шт.		8.4 Шайба 10, 6 шт. 8.5 Шайба 8, 8 (22)* (26)** шт.		8.6 Шайба 10 гр., 6 шт. 8.7 Шайба 8 гр., 6 (16)* (20)**шт.	
9. Технический паспорт изделия.		10. Сертификационный документ			11. Отдельная упаковка.		

## 4. АЛГОРИТМ УСТАНОВКИ.

1. Демонтировать пластиковые экраны днища, заглушки штатных отверстий для установки кронштейнов (фото 1,2).
  2. Установить закладные пластины (7) в отверстия кузова автомобиля. Закладную (7.1) использовать для крепления кронштейна (2) с подвесом (3).
  3. На образовавшиеся места крепления установить кронштейны (2), в сборе с подвесом (3), и задние (4) (фото 3,4).
  4. Присоединить к кронштейну (4) усилитель (6), закрепив его на месте крепления троса ручного тормоза (фото 5, 6).
  5. Установить изделие (1) на кронштейны, предварительно установив на нём опоры (5)\*\*\*. Выровнять конструкцию и затянуть все резьбовые соединения.
  6. Установить пластиковые экраны днища на место.
- (Рекомендуется затягивать резьбовые соединения согласно ОСТ-37.001.050-73 «Затяжка резьбовых соединений. Нормы затяжки». См. табл.)

Номинальный диаметр резьбы, мм	10	8
Максимальный крутящий момент, Нм	32	16

\* для порогов с проступями; \*\* для порогов с листом; \*\*\* для порогов с листом и проступями.

**Внимание!** Максимально допустимая эксплуатационная нагрузка на порог составляет 1029 Н, что приравнено к массе человека 105 кг.

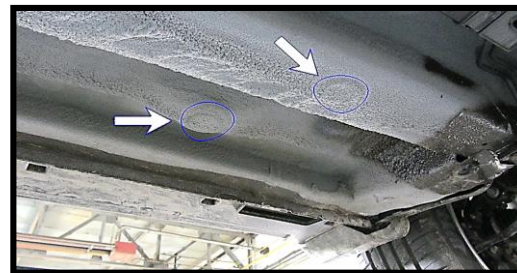


Фото 1

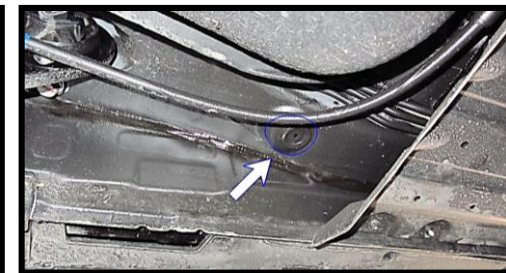


Фото 2



Фото 3



Фото 4



Фото 5



Фото 6

## 5. ИНСТРУКЦИЯ ПО ЭКСПЛУАТАЦИИ И ТЕХНИЧЕСКОМУ УХОДУ.

Сталь AISI 304, обладающая высокими прочностными характеристиками, но несмотря на это продукция нуждается в регулярном уходе с помощью специальных полировочных средств для ухода за изделиями из нержавеющей стали. В процессе эксплуатации навесного оборудования к нему из окружающей среды прилипают мелкие частицы металлических шипов, тормозных дисков и т.п. Металл, прилипший на изделие, образует ржавые разводы, которые удаляются бытовыми полировальными средствами. Для сохранения безупречной блестящей поверхности нержавеющей стали Вам необходимо регулярно проводить её мойку. Для этого понадобятся тёплая вода, обычные моющие средства, губка и мягкая ткань. После мытья и споласкивания чистой водой поверхность вытирают сухой мягкой тканью. Избегайте чистящих средств, содержащих абразивные элементы. Они могут оцарапать полированную поверхность. В связи с вышеизложенным, сообщаем, что появление налёта ржавчины на поверхности декоративно-защитного навесного оборудования, вследствие нерегулярного ухода за изделием **не является гарантийным случаем**.

## 6. СВЕДЕНИЯ ОБ УПАКОВКЕ.

Изделия упаковываются в картонные коробки из пятислояного картона. Само изделие обернуто стретч-пленкой и пузырьковой пленкой. Клапаны картонных коробок скреплены металлическими скобами, швы клапанов коробок проклеены фирменным скотчем с символикой бренда.

## 7. СВИДЕТЕЛЬСТВО О ПРИЕМКЕ.

Изделие: \_\_\_\_\_  
(наименование и код изделия)

изготовлено в соответствии с требованиями технических регламентов и признано годным к эксплуатации.

МП

Контролер ОТК: \_\_\_\_\_  
(личная подпись / расшифровка подписи)

\_\_\_\_\_ (дата)